

Top 51 dos arranjos rápidos

O seu computador dá-lhe problemas? Dê uma vista de olhos pelas nossas dicas e fique a saber como solucionar rapidamente dificuldades inesperadas e obter conselhos para manter o sistema operacional.

1 Desfragmentação do disco

Abra o 'My Computer', seleccione a *drive* c: e clique sobre 'File>Properties>Tools'. Aí irá encontrar dados relativos à última vez que desfragmentou o disco rígido.

2 Gestão de ficheiros

Poderá ir buscar itens a qualquer pasta localizada no 'My Computer' ou no 'Explorer' e depois movê-los ou copiá-los para outro local. Lembre-se que é possível movimentá-los dentro da pasta, por isso faça-o até que eles formem um rectângulo. Depois, coloque o ponteiro do rato no canto superior esquerdo de uma "caixa" imaginária contendo os itens, pressione-o e arraste as extremidades ao largo e ao alto até ao canto inferior direito. Então, surgirá um rectângulo picotado. Quando largar o botão, os itens no interior do rectângulo estarão seleccionados.

3 Activar, desactivar

Alguns utilizadores gostam de trabalhar com o 'NumLock' activado, outros com ele desactivado. Aqui está um truque simples se desejar ter o 'NumLock' activado a maior parte do tempo mas, ocasionalmente, usar as teclas para outras funções: 'Home', 'End' e por aí adiante. Basta carregar na tecla 'Shift' com o 'NumLock' e o problema fica resolvido.

4 Importações da calculadora

A pequena aplicação designada Calculator, que faz parte do menu 'Accessories' (vá a 'Add/Remove Programs', no 'Control Panel', para a adicionar se ela lá não se encontrar) pode aceitar dados de outras fontes. Digite o cálculo numa única linha ou numa sucessão de linhas e depois copie-o para o Clipboard, colando-o por fim na calculadora através da combinação de teclas 'Alt' + 'E'. Assim, poderá manipular uma grande quantidade de dados sem ter de se lembrar dos números.

5 Símbolos da calculadora

Existem símbolos especiais que devem ser usados ao colar informação no Calculator. Por exemplo, digitar :c no teclado limpa a memória e :m armazena um número na memória. Para mais pormenores, dirija-se a 'Calculator Help>Tips and tricks'.

6 Memória da calculadora

Clique 'View>Scientific' para fazer aparecer o ecrã do Calculator na sua plenitude. Se algumas teclas que irão aparecer o confundirem clique com o botão direito do rato sobre as mesmas e pressione a tecla 'What's This'.

7 Eliminar ficheiros

É sabido que se clicar num item com o botão direito do rato e pressionar as teclas 'Shift' + 'Del', o mesmo será irreversivelmente eliminado. Lembre-se, porém, que isto acontecerá sempre que remover algo da linha de comandos do MS-DOS, que desconhece a existência do 'Recycle Bin'.

8 Truque do Explorer

Uma técnica engraçada de movimentação de ficheiros é arrastar o ficheiro para uma pasta colapsada no lado esquerdo (que tenha um sinal '+' numa caixa lateral). Uma subpasta abrir-se-á. Arraste-o até encontrar a subpasta em que pretende colocar o ficheiro.

9 (Des)apertar ícones

Para ajustar o espaço entre ícones no ambiente de trabalho ou na janela da pasta, terá de ir bem fundo. Clique com o botão direito do rato no ambiente de trabalho e vá a 'Properties'. No tabulador 'Appearance', abra a lista pendente 'Item' e seleccione a opção 'Icon Spacing' (horizontal). Repare no valor que aparece na caixa – o padrão é 43, no caso de querer voltar a ele – e depois altere-o à sua vontade. Poderá ainda alterar o espaçamento vertical.

10 Encontrar ficheiros rapidamente

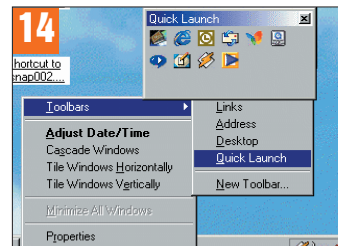
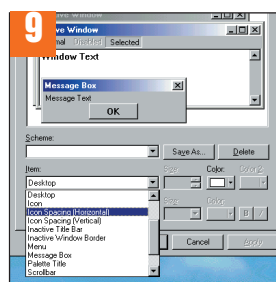
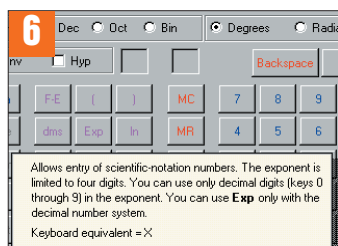
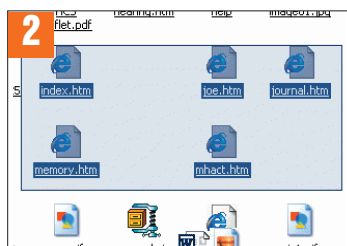
Nas caixas de diálogo 'Open' e 'Save As', se quiser ir até à área da pasta que começa, digamos, com a letra "P", seleccione qualquer ficheiro na lista e pressione a tecla 'P' para aceder ao ficheiro cujo nome se inicia com essa letra. Mantenha a tecla premida para aceder aos outros começados por "P". Quando chegar ao fim, pressione uma vez mais e estará novamente no primeiro ficheiro iniciado com "P". Se pressionar "X", por exemplo, e não surgir nada, significa que não existe qualquer ficheiro começado por "X".

11 Curiosidades do Notepad

Saiba que, se digitar um ponto final no início da primeira linha, seguido de LOG, a hora e data do sistema serão adicionados ao ficheiro sempre que for carregado.

12 Execuções rápidas

Poderá abrir pastas usando a janela 'Run', ao digitar o caminho ou arrastando um ícone da pasta a partir do ambiente de trabalho ou das caixas de diálogo 'File Open' ou 'Save As'. Abra a janela 'Run' com uma simples *backslash* (\) para abrir a pasta-raiz da *drive* principal. Alguns programas mais antigos podem ser iniciados a partir da janela 'Run' com uma única palavra: "Notepad", "Calc" (Calculator), "Clipbrd" (Clipboard) ou "Sol" (Solitaire).



13 Mudar de janelas

Há um truque inerente ao 'Explorer' e ao 'My Computer' para o caso de o utilizador querer manter a opção de abrir uma janela correspondente a cada pasta, mas quiser abstrair-se de tal quando estiver a meio de uma sessão. Basta manter a tecla 'Ctrl' pressionada e fazer duplo clique na pasta que pretende abrir. E pronto, a pasta será aberta na mesma janela.

14 Quick Launch

Para abrir a barra de ferramentas Quick Launch, pressione com o botão direito do rato numa área vazia e dirija-se às opções 'Toolbars' e 'Quick Launch'. Agora poderá arrastar todas as aplicações que desejar para a barra de ferramentas e aí largá-las para serem rapidamente abertas.

15 Ordem no PC

Tanto no 'My Computer' como no 'Explorer', na vista 'Details', poderá clicar nos tabuladores 'Name', 'Size', 'Type', 'Modified' e 'Attributes', que se encontram no topo da listagem para visualizar os ficheiros ordenados por nome, tamanho e por aí adiante. Clique duas vezes num tabulador para inverter a ordem da listagem (por nome de A-Z para Z-A, etc.). Pode ainda arrastar as barras de categoria para as reordenar. Desse modo, por exemplo, se quiser ter a data da última modificação como a primeira entrada da sua lista, basta arrastar totalmente esse tabulador para a esquerda da lista e largá-lo.

16 Wallpaper problemático

Se quiser guardar uma imagem como papel de parede de azulejado no Paint, mas incidir sobre um pormenor específico da mesma, esta poderá assumir dimensões excessivas para servir de azulejo, pelo que a solução óbvia é reduzi-la.

17 Cabeçalhos e rodapés do Notepad

Estes são os caracteres especiais (e o respectivo significado) que poderá usar nos cabeçalhos e rodapés do Notepad:

&f = Nome do ficheiro actual (ou 'Untitled', se ainda não lhe deu nome)

&p = Numeração de páginas

&t = Hora actual do sistema

&d = Data actual do sistema

&l = Alinhar à esquerda

&c = Centrar

&r = Alinhar à direita

E se precisar de adicionar o sinal tipográfico '&', digite '&&'.

18 Mais problemas com o papel de parede

Se carregar um ficheiro no Paint que não esteja em formato BMP, ser-lhe-á pedido que o guarde primeiro. Se forçar, o papel de parede não surgirá. O truque é guardá-lo em formato BMP na pasta do *wallpaper* do Windows.

19 Ícones em movimento

Se quiser ordenar os seus ícones no lado direito do ambiente de trabalho, para que metade deles não desapareça sempre que abre o menu 'Start', clique com o botão direito do rato numa zona vazia do *desktop* e opte pela categoria 'Arrange Icons By'. Assegure-se de que o 'AutoArrange' está desligado. Em seguida, pressione as teclas 'Ctrl' + 'A' para seleccionar todos os ícones e poderá arrastá-los para a direita do *desktop* ou até mesmo para fora de vista.

20 Outro truque do Send To

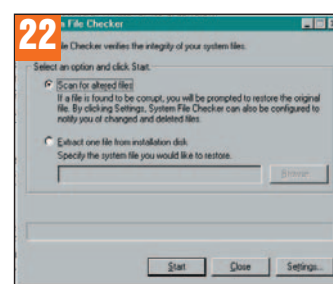
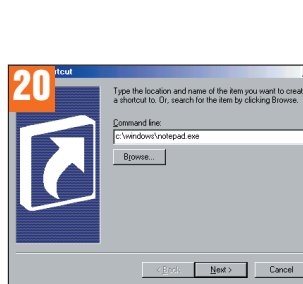
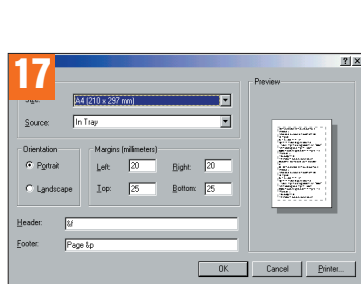
Se quiser ajustar as opções 'Send To' vá, antes de mais, à pasta com o mesmo nome. Na janela do lado direito clique com o botão direito do rato num espaço livre e escolha as opções 'New' e 'Shortcut'. Então, navegue através do Windows e seleccione o ficheiro Notepad.exe. Continue através do assistente e verá que o Notepad foi adicionado à lista 'Send To'. Deste modo, ser-lhe-á permitido abrir qualquer ficheiro de texto rapidamente usando o Notepad, independentemente da extensão do mesmo.

21 Meio caminho andado

Uma das melhores formas de acelerar o envio de ficheiros para várias *drives* e pastas é personalizando a pasta 'Send To'. Antes de mais, abra o 'My Computer', dirija-se à pasta 'Windows' (clique em 'Show Files') e abra a pasta 'Send To'. Depois, deixe a janela aberta e descubra a pasta que contém a sua pasta pessoal. Pressione o botão direito do rato sobre ela e arraste-a até à pasta 'Send To'. Quando largar o botão, escolha o item 'Create a Shortcut'. Da próxima vez que clicar num ficheiro ou pasta, entre as opções de 'Send To' irá encontrar a de o/a enviar via atalho para a sua pasta.

22 Verificar ficheiros

No Windows 98, vá a 'Start', 'Run', e digite SFC, seguido de 'Enter'. Surgir-lhe-á a ferramenta 'System File Checker', que pode constituir o ponto de partida para saber se alguns dos seus ficheiros de sistema estão desaparecidos. Poderá vir a precisar do CD-ROM do Windows para reinstalar quaisquer ficheiros necessários. Provavelmente, terá de reiniciar o computador para efectuar quaisquer alterações, por isso não se esqueça de fechar as restantes aplicações antes de iniciar o SFC.



23 Verificar com o teclado

Se tem uma caixa de diálogo aberta e escolher uma *checkbox*, a barra de espaços irá activar ou desactivar o sinal de selecção. O efeito é idêntico se clicar numa opção destacada. Por exemplo, para abrir uma lista basta pressionar a barra de espaços quando uma lista pendente está seleccionada.

24 Problemas de digitação?

Esta é uma das pérolas ocultas do Office 2000. Dirija-se ao site de actualização do Office (officeupdate.microsoft.com/2000/download) e descarregue o utilitário VkeyInst.exe, que será guardado em 'Start>Programs>Microsoft Office Tools'. Abra o programa e surgirá um teclado com uma série de funcionalidades interessantes. A primeira dica é que pode pressionar a tecla do rato no canto direito e arrastá-la para a redimensionar. Poderá mesmo maximizá-la, se necessário.

25 Janelas voadoras

Um *screensaver* muito popular é o 'Flying Windows'. Mas se não sabia fique a saber que é possível variar o número de janelas entre 5 e 75, bem como a velocidade das mesmas. Para tal, aceda ao tabulador 'Screen Saver', em 'Display Properties', e altere o período de tempo a decorrer antes da activação do protector de ecrã. No entanto, poderá fazer ainda melhor. Em 'My Computer' clique no ícone do disco rígido, dirija-se a 'Windows' e clique em 'Show Files'. Depois, organize os ícones por tipo na pasta 'System' e desça até perto do final, onde se encontra a maior parte dos seus ficheiros SCR (*screensaver*).

26 Desacelerar para encerrar

O Windows 98 encerra-se mais depressa que o 95, mas não encerra adequadamente qualquer aplicação que esteja a correr. Para evitar problemas, percorra o comando 'Accessories>System Tools>System Information Utility'. No menu 'Tools', vá a 'System Configuration Utility'. O tabulador 'Advanced' apresenta uma opção para desactivar o encerramento rápido.

27 Protectores automáticos

Mantenha o botão direito do rato pressionado sobre um ícone do *screensaver* na pasta 'Windows>System' (extensão SCR), arraste-o até ao *desktop* e crie um atalho. Depois, active um *screensaver* instantaneamente, clicando no ícone.

28 Assistente de manutenção

Verificou recentemente a sua máquina de modo a que ela possa atingir o máximo desempenho? Se não, dirija-se a 'Accessories>System Tools' e deixe o assistente de manutenção fazer uma limpeza. No menu de continuação encontra a ferramenta 'Disk Cleanup'.

29 Feche as janelas

Quer encerrar todas as pastas do 'My Computer'? Tem definida a abertura de uma janela diferente para cada pasta? Então, basta pressionar as teclas 'Alt' + 'Shift' + 'F4'. Conseguirá o mesmo resultado usando o rato, ao mesmo tempo que pressiona 'Shift' e clica em seguida no botão 'Close'. Tenha em atenção que isto se

aplica à pasta actual e às pastas com ela relacionadas, não às sub-pastas que ficam 'abaixo' da mesma.

30 Quer jogar Solitaire?

Poderá restaurar aleatoriamente versos de cartas. Nada mais terá de fazer do que ir a 'Game>Deck' e seleccionar os versos das cartas suas favoritas. Um ficheiro INI é então criado na pasta 'Windows' com a linha 'Back=4', em que o número representa o padrão escolhido. Para restaurar o padrão aleatório edite o ficheiro SOL.INI, de modo a remover essa linha ou simplesmente eliminar o ficheiro.

31 Pausa para reflexão

Se a sua impressora aparentemente deixou de funcionar, é possível que tenha assinalado a opção 'Pause Printing' deliberada ou inadvertidamente. Se o ícone da impressora está no tabuleiro, faça duplo clique sobre ele. Em alternativa, poderá dirigir-se ao menu 'Start>Settings>Control Panel>Printers'. Finalmente, clique com o botão direito no ícone da impressora-padrão e desactive a opção 'Pause Printing'. É de realçar que o menu *pop-up* permite igualmente definir a impressora como padrão ou retirar-lhe esse estado. É igualmente possível fazê-lo a partir do menu 'File'.

32 Problemas de imagem

Se tem uma imagem que não pode carregar excepto se o Active Desktop estiver no sítio, poderá mudar o tipo de ficheiro para BMP com um programa gráfico ou *software* de conversão de ficheiros. Em seguida, posicione o ficheiro na pasta 'Windows' e ele poderá ser usado como fundo normal. Além disso, este modo pode ser usado para adicionar as suas próprias imagens de fundo.

33 Alterar a ordem

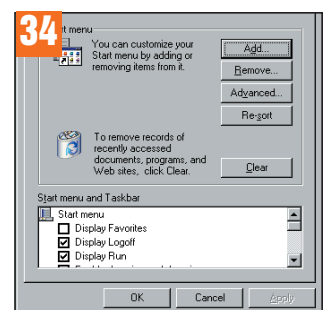
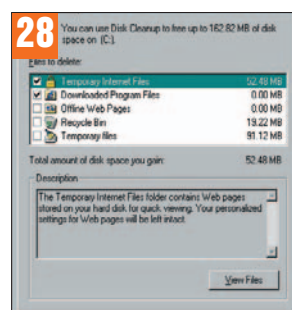
Se necessita com urgência de uma cópia do último ficheiro de uma série que mandou imprimir, só tem de fazer duplo clique sobre o ícone da impressora, no tabuleiro 'Taskbar'. A janela 'Print Queue' irá então surgir. Arraste os itens para cima e para baixo na fila usando o botão esquerdo do rato. Além disso, tem a possibilidade de seleccionar qualquer item, ir a 'Document' ('Alt' + 'D') e clicar em 'Cancel' ou 'Pause Printing'. Em alternativa, dirija-se ao item 'Printer' ('Alt' + 'P') e escolha a opção 'Purge Print Documents'.

34 O fim dos Recent Files

Para remover a lista 'Recent Files', dirija-se a 'Start>Settings>Taskbar and Start Menu'. Conclua o processo no tabulador 'Start menu Programs'. O Windows ME apresenta a opção 'Delete', no tabulador 'Advanced'.

35 Ambiente de trabalho atulhado

Para evitar que o *desktop* fique excessivamente cheio, crie uma pasta de atalhos ao invés de ter uma série de *shortcuts* semelhantes dispersos. Para o fazer, pressione com o botão direito do rato sobre um espaço vazio do *desktop* e seleccione as opções 'New' e 'Folder'. Depois, arraste os itens e largue-os aí. Abra a pasta para aceder aos atalhos.



36 Arrastar uma moldura

Se quando arrasta uma janela no Windows 98 só as linhas exteriores se movimentam, dirija-se a 'My Computer>View>Folder Options' e clique no tabulador 'View'. Desça até ver uma caixa de selecção com a frase: 'Show windows contents while dragging'. Assinale a caixa e faça 'Apply'. Em máquinas lentas, esta operação poderá não se revelar muito eficaz.

37 Pastas em cascata

Clique com o botão direito do rato numa parte vazia da barra de tarefas e escolha as opções 'Toolbars' e 'New Toolbar'. Quando a caixa de diálogo surgir, clique sobre 'My Computer' e depois em 'OK'. Agora tem uma nova barra de ferramentas 'My Computer'. Pressione 'Ctrl' e clique no ícone da *drive* C. Aparecer-lhe-á uma lista com as pastas. Para aceder aos respectivos conteúdos clique sobre as pastas. Poderá ainda arrastar a barra de ferramentas até ao tamanho mínimo e clicar na chaveta dupla para obter os mesmos menus em cascata.

38 Ajuda

Para copiar texto do 'Help' para o Clipboard clique com o botão direito na selecção e escolha 'Copy' no menu de contexto.

39 Recordar é viver

Se pretende recuperar o antigo 'File Manager' basta ir a 'Start', 'Run' e digitar Winfile. E aí está ele, com uma mão cheia de opções de visionamento, mas sem suportar ficheiros com nomes longos.

40 Problemas com disquetes

Se a patilha de protecção de metal de uma disquete se estragar ou ficar dobrada por fora, não tente inseri-la na *drive*. Mas se já tiver inserido a disquete retire-a cuidadosamente e volte a inseri-la na *drive* - embora o melhor seja copiar a disquete usando o comando DISKCOPY A: A: na linha de comandos do MS-DOS ou, no 'My Computer', clique com o botão direito do rato no ícone da disquete e escolha a opção 'Copy Disk'. Siga as instruções..

41 Mover ou copiar

Se arrastar um item de uma pasta para outra na mesma *drive* usando o botão esquerdo do rato, ela será movida. Para a copiar, pressione 'CTRL' enquanto arrasta a pasta com o botão esquerdo. Para efectuar uma operação de arrastar-e-largar mais segura, use o botão direito do rato. Quando largar o item, um menu surgirá com uma série de opções, incluindo 'Cancel'.

42 Novas pastas

Quando há uma pasta aberta no 'My Computer' ou no 'Windows Explorer', uma forma de criar outra pasta é pressionando 'Alt' + 'F' + 'Enter' + 'Enter'. Prima 'Alt' + 'F' + 'Enter' (duas vezes neste).

43 Menu de controlo

Carregue em 'Alt' e na barra de espaços em simultâneo para abrir o menu 'Control' (por vezes chamado 'System'), que brota do ícone no canto superior esquerdo da barra de menu de uma aplicação. Execute esta aplicação pressionando em simultâneo a tecla 'R' para restaurar a janela actualmente activa; a tecla 'X' para a maximizar ou, finalmente, a tecla 'N' para a minimizar.

44 Barra de ferramentas 'My Computer?'

Sabia que é possível arrastar os ícones 'My Computer', 'My Documents' e 'My Briefcase' até ao extremo do ecrã para criar uma barra de ferramentas? Em seguida, poderá arrastá-los para o meio do *desktop* para obter barras de ferramentas flutuantes.

45 Bem-vindo mais uma vez

Há duas formas de recuperar o ecrã de boas-vindas no Windows 98. Antes de mais, abra uma janela no MS-DOS, que, por defeito, é expandida no directório Windows (a menos que haja alterado esta opção) e digite START WELCOME na *prompt*..Em alternativa, dirija-se ao 'My Computer' ou ao 'Explorer', vá à pasta 'Windows' e faça duplo clique no ícone 'Welcome.exe'. Uma vez este aberto, assinala a caixa que abre a janela 'Welcome' quando o 'Windows' é iniciado.

46 Ficheiros no menu Start

Poderá ter algo mais do que aplicações no menu 'Start'. Por exemplo, pode querer incluir um ficheiro com uma página Web ou um documento Notepad ou Word. Use o botão esquerdo do rato e arraste o ícone do documento em causa até ao botão 'Start'. Espere até que o menu abra e suba pela barra horizontal. À medida que sobe, irá visualizar uma linha horizontal que permite escolher a localização do documento. Assim, poderá personalizar o menu 'Start' de acordo com as suas necessidades.

47 Rato no teclado

Se pressionar as teclas 'Shift' + 'F10' em simultâneo, o menu de contexto da janela actual irá abrir-se. Isso equivale a pressionar o botão direito do rato. Depois, use as teclas do cursor para se movimentar entre os itens. Prima 'Enter' para as seleccionar.

48 Formatação rápida

Se demora demasiado tempo a formatar uma disquete, carregue com o botão direito do rato sobre o ícone da disquete em 'My Computer', escolha a opção 'Format' e assinala o item 'Quick Format'. Deste modo, o trabalho é rapidamente executado, mas não é feita uma verificação em busca de eventuais erros, pelo que deverá percorrer o caminho mais longo sempre que tiver dúvidas.

49 Relógio catita?

Para obter um relógico com bom aspecto na barra de tarefas, procure na Web um *freeware* adequado. Recomendamos-lhe o Tclock.exe, que permite ver a data e a hora e personalizá-los.

50 Abrir os programas

Para que uma aplicação corra automaticamente ao iniciar o Windows, transfira-a para a pasta 'Startup'. Em 'My Computer', vá à localização 'Windows>Start menu>Programs>Startup'. Deixando essa janela aberta, navegue desde a pasta de raiz até 'Program Files>Win98RK', arrastando em seguida o atalho 'Quicktray.exe' de 'Win98RK' para a pasta 'Startup'.

51 Controlar o som

Para baixar, aumentar ou ajustar o volume dos sons do Windows ou de uma canção que esteja a ouvir, percorra o comando 'All Programs>Accessories>Entertainment>Volume Control' e, aí, faça os ajustamentos que entender necessários.

